

УТВЕРЖДЕНО  
Председатель  
комитета образования администрации  
Кировского муниципального  
района Ленинградской области



Е.А. Краснова  
От 29.12.2018 год №1058

(Приложение 1)

**ПОЛОЖЕНИЕ**  
**о муниципальном Центре по организации работы**  
**с одаренными обучающимися**  
**Кировского муниципального района**  
**Ленинградской области**

## **I. ОБЩИЕ ПОЛОЖЕНИЯ**

- 1.1. Настоящее Положение разработано в соответствии с Федеральным законом «Об образовании в Российской Федерации» от 29 декабря 2012 года № 273-ФЗ, Концепцией развития дополнительного образования детей (утверждена распоряжением Правительства Российской Федерации от 4 сентября 2014 г. № 1726-р), Концепцией общенациональной системы выявления и развития молодых талантов (утверждена Президентом Российской Федерации 3 апреля 2012 г. Пр-827).
- 1.2. В своей деятельности Центр руководствуется Конституцией Российской Федерации, Действующим законодательством Российской Федерации, Федеральным законом «Об образовании в Российской Федерации», нормативными правовыми актами Министерства образования и науки Российской Федерации, Ленинградской области, локальными актами Комитета образования администрации Кировского района Ленинградской области, настоящим Положением и локальными актами МБУДО «Кировский ЦИТ».
- 1.3. МБУДО «Кировский ЦИТ» является Центром по организации работы с одаренными обучающимися Кировского муниципального района Ленинградской области.
- 1.4. Деятельность Центра направлена на организацию сопровождения одаренных детей: разработку и апробацию современных педагогических технологий, методов управления образовательными и воспитательными процессами, организации сетевого взаимодействия и социального партнерства образовательных и других организаций.
- 1.5. Центр сотрудничает с общеобразовательными учреждениями Кировского района, учреждениями дополнительного образования детей Кировского района, региональными Центрами «Интеллект» и «Ладога», учреждениями профессионального образования, предприятиями и иными учреждениями и организациями по вопросам сопровождения одаренных обучающихся Кировского муниципального района Ленинградской области.
- 1.6. МБУДО «Кировский ЦИТ» концентрирует кадровые, материальные и методические ресурсы Кировского района в области сопровождения одаренных обучающихся Кировского муниципального района Ленинградской области.

## **II. ЦЕЛИ И ЗАДАЧИ ДЕЯТЕЛЬНОСТИ ЦЕНТРА**

2.1. **Цель деятельности Центра:** Организация сопровождения одаренных детей Кировского района на основе сетевого взаимодействия и социального партнерства образовательных и других организаций.

2.2. **Задачи:**

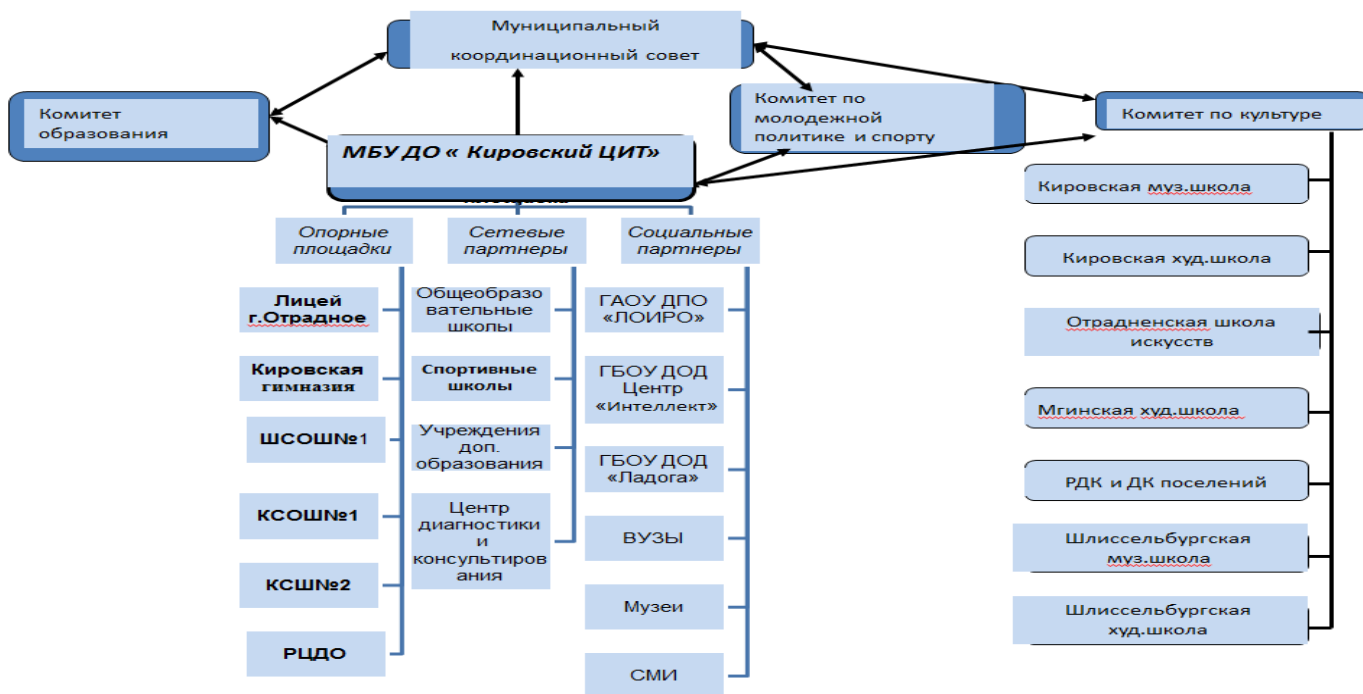
- Выявление одаренных учащихся.
- Разработка и реализация дополнительных образовательных и культурно-досуговых программ, адресованных одарённым детям (в т.ч. в каникулярный период времени).
- Психолого-педагогическое сопровождение детей, проявляющих признаки одаренности на основе сетевого взаимодействия образовательных организаций Кировского района и социального партнерства различных образовательных учреждений и организаций (в т.ч. профессиональная ориентация).
- Создание условий для раскрытия интеллектуального и творческого потенциала детей, проявляющих признаки одаренности.
- Организация подготовки и участия одаренных детей в олимпиадах и конкурсах различных уровней. Организация исследовательской деятельности.
- Методическая и информационная поддержка муниципальных образовательных учреждений по проблемам сопровождения одаренных детей. Создание условий для обмена опытом образовательных учреждений, отдельных педагогов по вопросам организации работы с одаренными детьми.
- Консультирование родителей.
- Создание и ведение муниципальной базы «Одаренные дети Кировского района», своевременное заполнение региональной базы «Одарённые дети Ленинградской области».

### **III. ОРГАНИЗАЦИОННАЯ СТРУКТУРА ЦЕНТРА**

- 3.1. Управление деятельностью Центра осуществляется в соответствии с Уставом МБУДО «Кировский ЦИТ» и настоящим Положением.
- 3.2. Непосредственное управление текущей деятельностью Центра осуществляет директор МБУДО «Кировский ЦИТ».
- 3.3. Сотрудники Центра назначаются и освобождаются от должности директором МБУДО «Кировский ЦИТ» и осуществляют исполнение своих обязанностей в соответствии с утверждёнными должностными инструкциями.
- 3.4. Деятельность Центра по организации работы с одаренными детьми основана на сетевом взаимодействии с общеобразовательными учреждениями Кировского района, учреждениями дополнительного образования детей Кировского района, региональными Центрами «Интеллект» и «Ладога», учреждениями профессионального образования, предприятиями и иными учреждениями и организациями.



3.2. Для рассмотрения вопросов содержания и организации работы Центра может создаваться муниципальный организационно-методический совет (или координационный совет).



#### IV. ПРАВА И ОБЯЗАННОСТИ

4.1. Центр по организации работы с одаренными детьми **имеет право:**

- Определять приоритеты деятельности Центра и планировать работу Центра в соответствии с выбранными приоритетами.
- Разрабатывать и реализовывать программы развития и деятельности Центра по организации работы с одаренными детьми.
- Открывать новые направления деятельности (при наличии условий и ресурсов).
- Разрабатывать собственные нормативные и регламентирующие документы и материалы, согласовывать и утверждать их.
- Осуществлять подбор кадров, определять должностные обязанности, вносить Комитету образования Кировского муниципального района предложения и коррективы по изменению штатного расписания.
- Устанавливать и развивать сотрудничество с заинтересованными организациями и учреждениями, общественными объединениями, разрабатывать и реализовывать совместные проекты, программы, акции и т.п.

#### 4.2. Центр по организации работы с одаренными детьми **обязан:**

- Обеспечивать сопровождение одаренных детей Кировского района на основе сетевого взаимодействия и социального партнерства образовательных и других организаций.
- Обеспечивать выполнение задач, поставленных перед Центром в соответствии с Положением о муниципальном Центре по организации работы с одаренными обучающимися Кировского муниципального района Ленинградской области.
- Соблюдать требования по охране труда, технике безопасности, противопожарной безопасности, санитарно-эпидемиологических норм и правил.
- Поддерживать существующую материально-техническую базу, обеспечивать ее сохранность и эффективное использование.
- Своевременно и качественно представлять отчеты о деятельности Центра.
- Вести районную базу «Одаренные дети Кировского района»
- Заполнять и своевременно обновлять информацию региональной базы «Одарённые дети Ленинградской области»

### **V. СЕТЕВОЕ ВЗАИМОДЕЙСТВИЕ И СОЦИАЛЬНОЕ ПАРТНЕРСТВО**

5.1. При осуществлении своих функций Центр взаимодействует с другими организациями на основе нормативных и регламентирующих документов и планов работ.

5.2. Для повышения эффективности достижения целей и задач Центр взаимодействует с общеобразовательными учреждениями Кировского района, учреждениями дополнительного образования детей Кировского района, региональными Центрами «Интеллект» и «Ладога», учреждениями профессионального образования и иными учреждениями и организациями.

### **VI. ЗАКЛЮЧИТЕЛЬНЫЕ ПОЛОЖЕНИЯ**

6.1. Дополнения и изменения в настоящее положение вносятся председателем Комитета образования администрации Кировского муниципального района Ленинградской области.

6.2. Деятельность Центра прекращается в связи с его ликвидацией или реорганизацией по распоряжению председателя Комитета образования администрации Кировского муниципального района Ленинградской области.